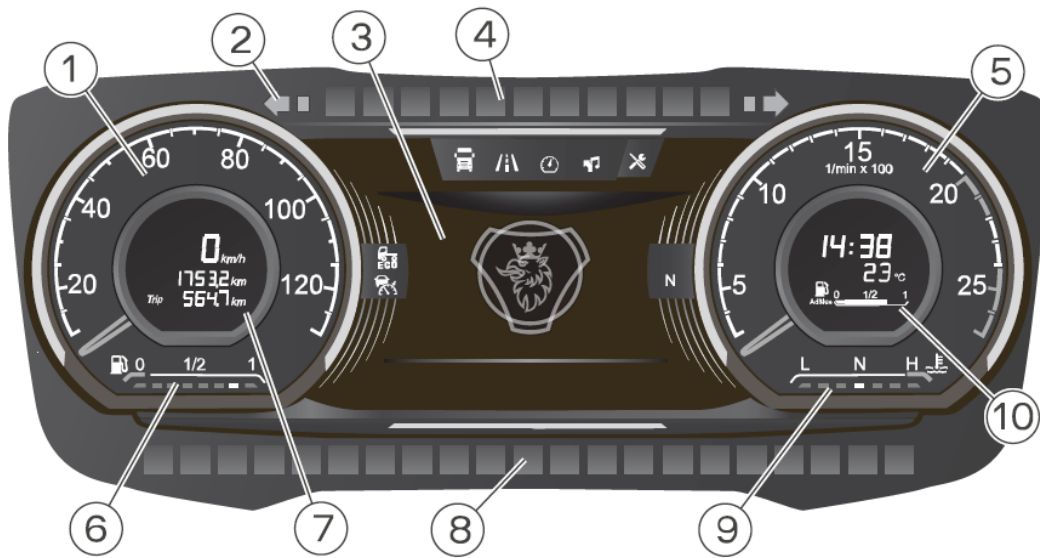


## "מידע נהג" משאית 13 & 9 ליטר "חדש"

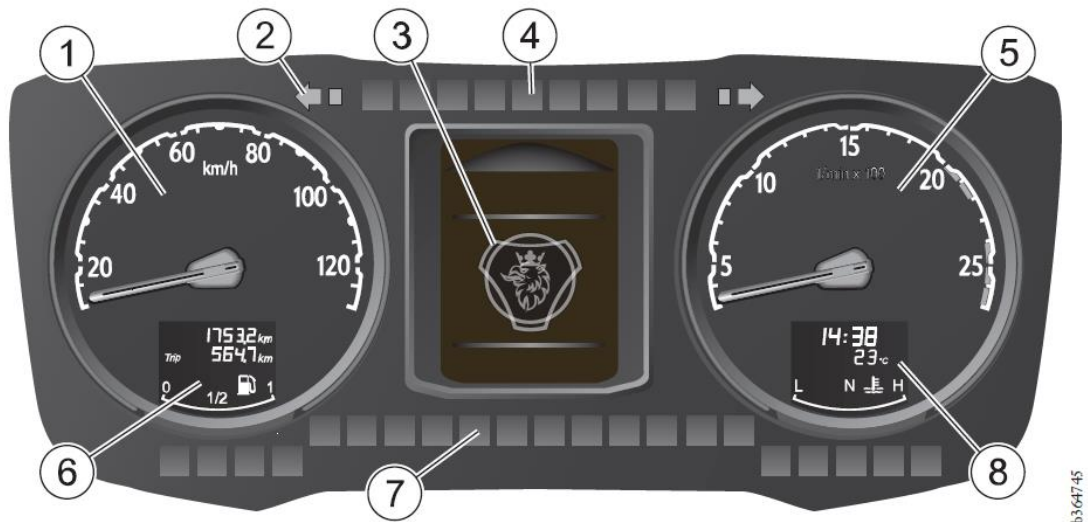
### לוח שעונים

- לוח השעונים מהווה חלק חשוב בפאנל הבקרה, המציג מידע מהמשאית, לנהג.



b316746

1. מד מהירות.
2. איתות.
3. צג.
4. סמלי חיווי ואזהרה כלליים.
5. מד סל"ד.
6. מד דלק.
7. מד מרחק.
8. נוריות חיווי, סמלי אזהרה וסמלים עבור בונה ארגז.
9. מד טמפרטורה.
10. תצוגה המראה: רמת אוריאה במיכל, טמפרטורה חיצונית ושעון.



b364745

1. מד מהירות.
2. איתות.
3. צג.
4. סמלי חיווי ואזהרה כלליים.
5. מד סל"ד.
6. תצוגה המראה: מד דלק ומד מרחק.
7. נוריות חיווי, סמלי אזהרה וסמלים עבור בונה ארגז.
8. תצוגה המראה: רמת אוריאה במיכל, טמפרטורת נוזל קירור + טמפרטורה חיצונית ושעון.

### מד סל"ד

- מד ה- סל"ד בלוח השעונים מציג את מהירות סיבובי המנוע בדקה (rpm).

למד ה- סל"ד 4 שדות:

1. לבן: 0 – 2000 סל"ד.
2. לבן: 2200 – 2400 סל"ד.
3. כחול: 2000 – 2400 סל"ד (הריטארדר הכי "חזק" בתחום סל"ד זה).
4. אדום: מעל 2400 סל"ד (כשסל"ד המנוע בתחום זה, סכנת נזק למנוע).

## תפריטים ראשיים בלוח השעונים

- השתמש במתגים בצד ימין של גלגל ההגה, כדי לנווט בין התפריטים.



1. ניווט באמצעות החיצים.
  2. כפתור OK לאישור הבחירה.
  3. כפתור "חזור" צעד אחורה בתפריט.
  4. "בחירה מהירה".
- 4.1 לחץ על "בחירה מהירה" כדי לבחור בין בקרת שיוט ל- מאפייני נסיעה.

- קיימים 5 תפריטים ראשיים בלוח השעונים



- מידע רכב.
- מידע על נסיעה.
- מידע רגעי.
- מדיה.
- הגדרות.

### שינוי שפה בתצוגה

- כדי להקל על שינוי השפה בתצוגה, האפשרות תהייה תמיד אחרונה בתפריט הגדרות.
- הדרך הקלה ביותר לשנות את השפה: הקלק על תפריט הגדרות, ואז קליק על החץ כלפי מעלה.

## נורות וסמלי חיווי

- מנורות האזהרה, הצהובה והאדומה, דולקות כשיש תקלה ברכב.



**אדום:** סכנה! עצור את המשאית בזהירות במקום בטוח, הדלק 4 מהבהבים, צור קשר עם מוסך מורשה סקניה.

**צהוב:** תקלה במשאית, צור קשר מידי, עם מוסך מורשה סקניה, לתיאום בדיקה.

**לבן, כחול, ירוק:** מידע לנהג, המערכות תקינות.

## גלגל הגה



1. רדיו: שינוי ערוצים ותחנות, עוצמת שמע.

2. רדיו: בחירת מקור השמע.

3. רדיו: הנמכת שמע מידית, בחירת מקור שמע.

4. מתג ניווט בתפריטי לוח שעונים.

5. כפתור אישור בחירה.

6. כפתור "חזור צעד".

7. כפתור "בחירה מהירה".

8. בקרת מהירות בירידה.

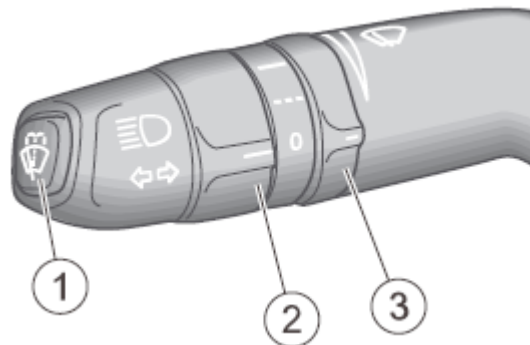
9. בקרת שיוט אדפטיבית.

10. בקרת שיוט.

• לחיצה על מרכז ההגה תפעיל את הצופר.

!! האפשרויות הנ"ל, בהתאמה לתצורת המשאית !!

### מגבים ומתיזים

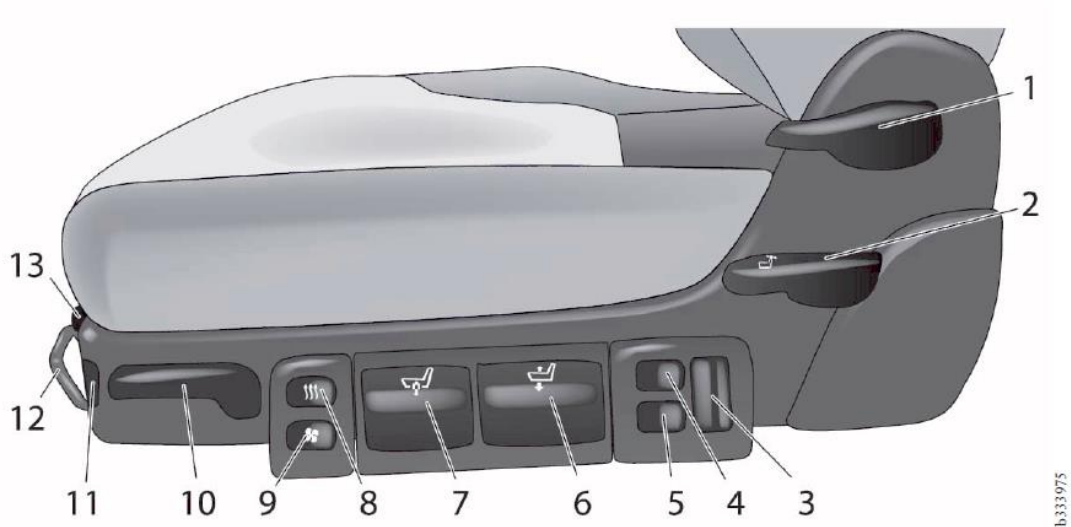


1. מגבים ומתיזים: לחץ קלות, על קצה הידית להפעלת מתיזים. לחיצה חזקה יותר תפעיל גם את מגבי שמשה קדמית + מגבי פנסים.

2. מגבים: סובב את הטבעת כדי להפעיל את המגבים ולבחור את מהירותם.

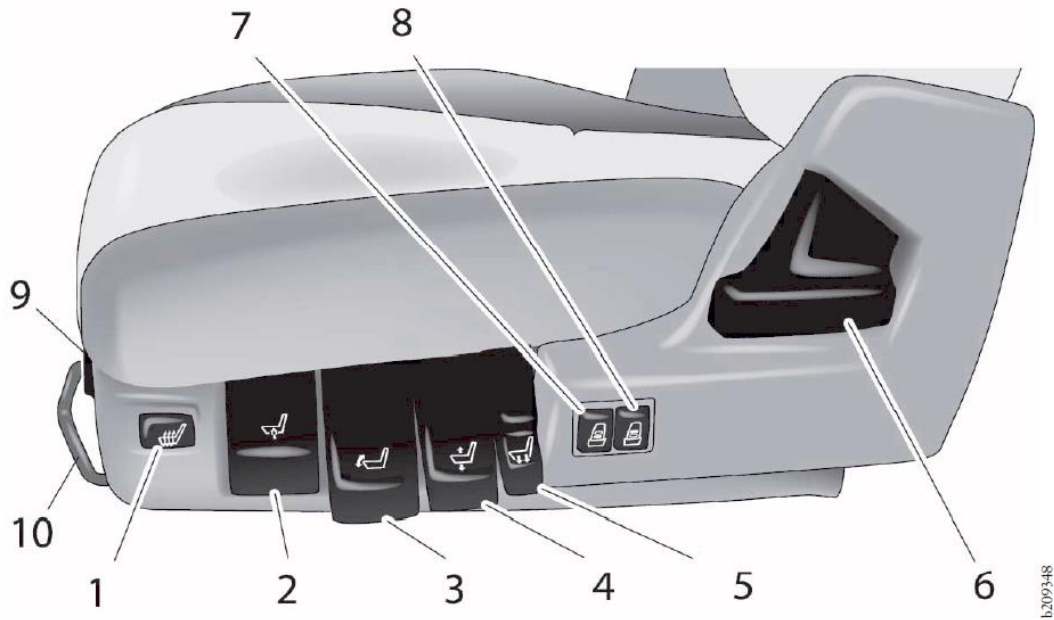
3. מגבים: סובב את הטבעת כדי לבחור את "ההפסקה" (אינטרוול).

## כיסא נהג (פרמיום)



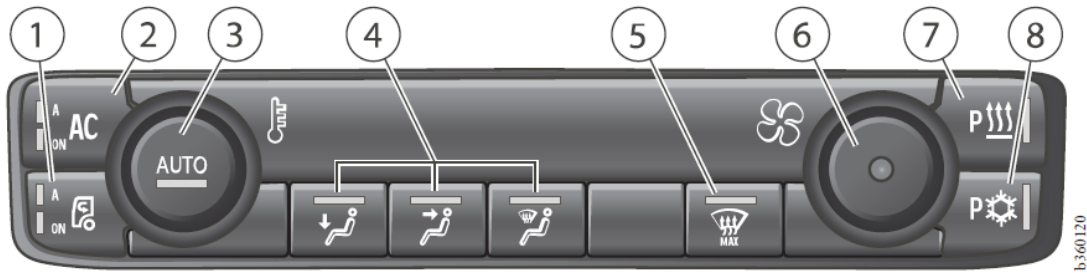
1. שינוי זווית המשענת.
  2. שינוי זווית "משענת ראש".
  3. תמיכת צד של המשענת.
  4. תמיכת מותן עליונה.
  5. תמיכת מותן תחתונה.
  6. כיוון גובה.
  7. בולם זעזועים.
  8. חימום כיסא.
  9. אורור כיסא.
  10. שינוי זווית כל הכיסא.
  11. הנמכה מהירה של הכיסא.
  12. כיוון "קדימה / אחורה" של הכיסא.
  13. כיוון "קדימה / אחורה" של מושב הכיסא.
- !! האפשרויות הנ"ל, בהתאמה לתצורת המשאית !!

## כיסא נהג (מדיום)



1. חימום כיסא.
2. בולם זעזועים.
3. כיוון שיפוע של כל הכיסא.
4. כיוון גובה.
5. הנמכה מהירה של הכיסא.
6. כיוון שיפוע משענת גב.
7. תמיכת מותן תחתונה.
8. תמיכת מותן עליונה.
9. כיוון "קדימה / אחורה" של מושב הכיסא.
10. כיוון "קדימה / אחורה" של הכיסא.

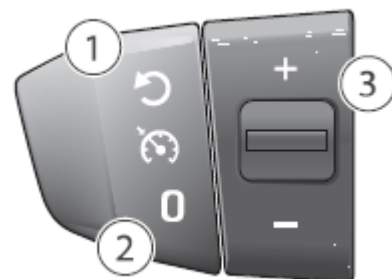
## מערכת בקרת אקלים



1. מחזור אוויר.
2. מיזוג אוויר.
3. טמפרטורה.
4. חלוקת אוויר.
5. הפשרת אדים.
6. מאורר.
7. מחמם עזר.
8. מזגן חניה.

!! האפשרויות הנ"ל, בהתאמה לתצורת המשאית !!

## בקרת שיוט



1. חזור למהירות השיוט שקבעת קודם.
2. כיבוי זמני של בקרת השיוט.
3. הפעל את בקרת השיוט וכונן את מהירות השיוט ("החלפת מצבים").



## הפעלת בקרת שיוט

- בקרת השיוט מופעלת באמצעות מתג ייעודי בהגה.
  1. לחץ על כפתור "בחירה מהירה".
  2. בחר בקרת שיוט.
  3. לחץ על כפתור "החלפת מצבים".
    - a. לחיצה מהירה: מהירות המשאית תשתנה ב 1 קמ"ש.
    - b. לחיצה ארוכה: מהירות המשאית תשתנה ב 5 קמ"ש.
- מהירות המשאית חייבת להיות לפחות 15 קמ"ש כדי להפעיל בקרת שיוט.



סמל זה דולק בצבע לבן כשבקרת שיוט פעילה.

## ניתוק בקרת שיוט

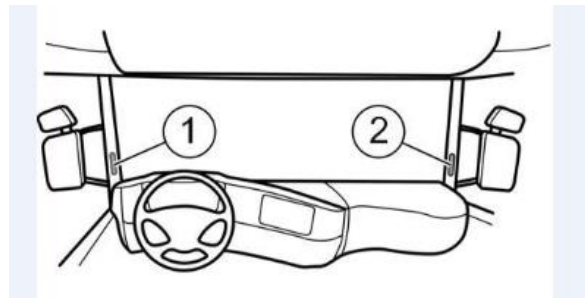
1. כבה את פונקציית בקרת שיוט באמצעות תפריטי הנהג.
2. לחץ 0 על מתג בקרת שיוט בגלגל ההגה.
3. הפעל ריטארדר.
4. לחץ על דוושת המצמד.
5. לחץ על דוושת הבלם.

## "איתור צד" (blind spot / נקודה עיוורת)

### אזהרות!

- איתור צד הוא עזרה לנהג ואינו מחליף את המראות.
- הנהג אחראי לנהיגת הרכב באופן הבטוח ביותר.

### מנורות אזהרה עבור איתור צד



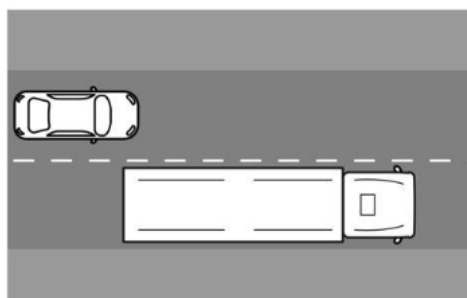
1. מנורת אזהרה עבור צד נהג.
2. מנורת אזהרה עבור צד נוסע.

- פונקציית איתור צד, מנטרת את אזור צד הנוסע והנהג.
- לפונקציית איתור צד 3 רמות אזהרה בהתייחסות לרמת הסיכון שהתפתח.
  - כיוון שהראות עוד פחות טובה בצד הנוסע, "רגישות" האיתור בצד הנוסע גבוהה יותר.

### אזהרה רמה 1 בצד הנהג.

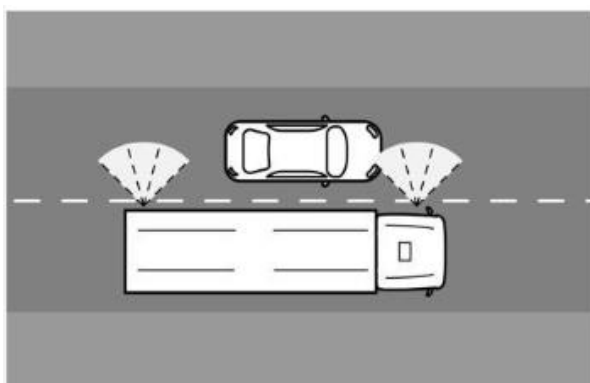
!! אזהרה רמה 1 בצד הנהג כבויה כברירת מחדל. כדי להפעילה, צור קשר עם מוסך מורשה סקניה.

- האזהרה מופעלת למשל כשרכבך נעקף על ידי רכב אחר.
  - האזהרה פעילה, כשמהירות רכבך מעל 2 קמ"ש.
- ❖ מנורת האזהרה דולקת קבוע בצהוב.



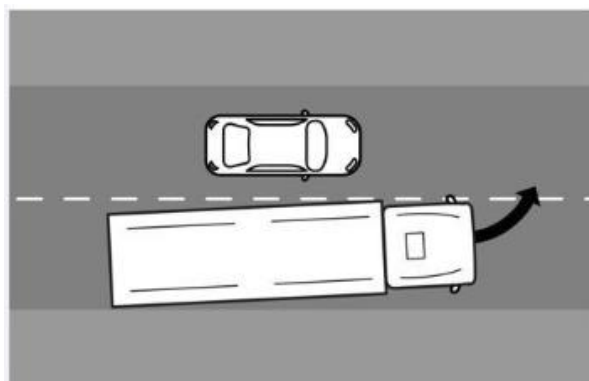
### אזהרה רמה 2 בצד הנהג.

- האזהרה מופעלת כשהנהג מאותת שמאלה בזמן שרכב בנקודה עיוורת עוקף אותו.
- האזהרה פעילה, כשמהירות רכבך מעל 2 קמ"ש.
- ❖ מנורת האזהרה מהבהבת פעם בצהוב.
- ❖ נשמע צליל אזהרה מהרמקול.
- ❖ צליל האיתות משתנה כל זמן שהאזהרה פעילה.



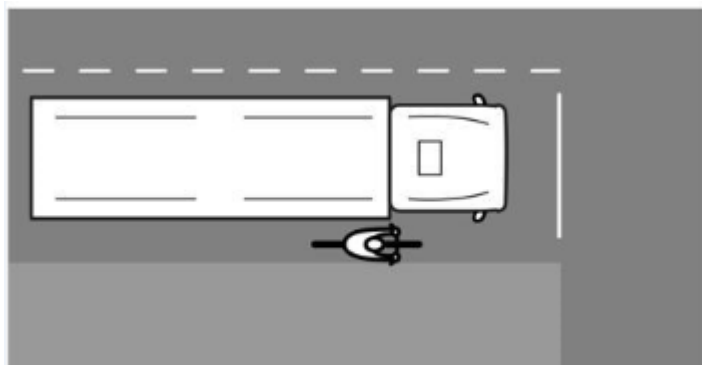
### אזהרה רמה 3 בצד הנהג.

- האזהרה מופעלת כשרכב בנקודה עיוורת עוקף והמערכת "מבינה" שרכבך יחצה למסלול הרכב העוקף.
- האזהרה פעילה כשמהירות רכבך מעל 36 קמ"ש וסימוני הכביש ברורים.
- ❖ מנורת האזהרה מהבהבת באדום.
- ❖ נשמע צליל אזהרה חזק מהרמקול.
- ❖ הרדיו באם עבד, מונמך.



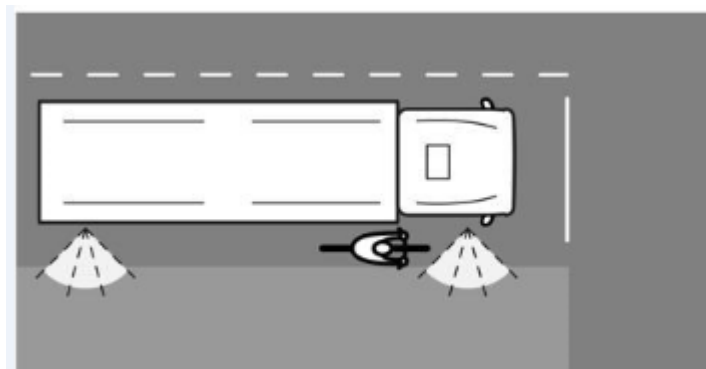
### אזהרה רמה 1 בצד הנוסע.

- האזהרה מופעלת למשל כשאופניים עוברים לצד המשאית בצד הנוסע.
- האזהרה מופעלת גם כשהרכב עומד.
- ❖ מנורת האזהרה דולקת קבוע בצהוב.



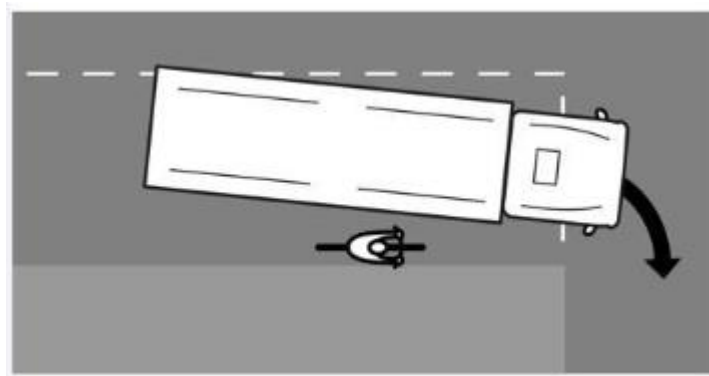
### אזהרה רמה 2 בצד הנוסע.

- אזהרה מופעלת כשהנהג מאותת ימינה בזמן שאופניים כדוגמה, עוברים בנקודה עיוורת לצד המשאית, בצד הנוסע.
- האזהרה פעילה, כשמהירות רכבך מעל 2 קמ"ש.
- ❖ מנורת האזהרה מהבהבת פעמיים בצהוב.
- ❖ נשמע צליל אזהרה מהרמקול.
- ❖ צליל האיתות משתנה כל זמן שהאזהרה פעילה.



### אזהרה רמה 3 בצד הנוסע.

- האזהרה מופעלת כשהנהג פונה ימינה בזמן שאופניים כדוגמה, עוברים בנקודה עיוורת לצד המשאית, בצד הנוסע.
- ❖ מנורת האזהרה מהבהבת באדום.
- ❖ נשמע צליל אזהרה חזק מהרמקול.
- ❖ הרדיו באם עבד, מונמך.



### סמל שיופיע בצהוב כשפעילות המערכת בתפקוד חלקי



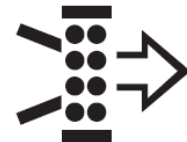
- ייתכן שאחד או יותר מהרדארים חסומים / מלוכלכים.
- 1. נקה את יחידות הרדאר.
- 2. צור קשר עם מוסך מורשה סקניה במידה והתופעה חוזרת.

## מסנן אוויר

### מסנן אוויר סתום

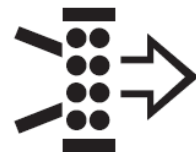
- כשמסנן האוויר סתום, המנוע לא מקבל מספיק אוויר לטובת פעילות אופטימלית.

סמל מסנן אוויר דולק בלבן



- מסנן האוויר מתחיל להיסתם.
  - יש להחליף מסנן אוויר בביקור הקרוב במוסך.

סמל מסנן האוויר דולק בצהוב



- מסנן האוויר סתום.
  - סע למוסך הקרוב לטובת החלפת מסנן אוויר.

## נעילת דיפרנציאל



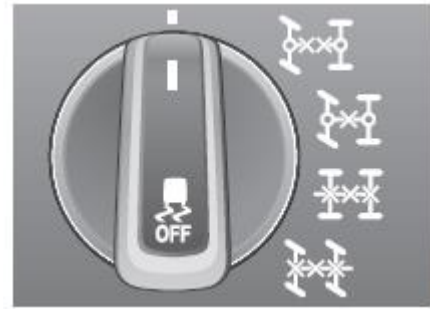
היגוי המשאית פחות טוב כאשר נעילת דיפרנציאל משולבת.



לעולם אין לנעול דיפרנציאל כשהגלגלים מסבסבים.

## שילוב וניתוק נעילת דיפרנציאל.

- מומלץ לשלב ולנתק, נעילת דיפרנציאל, בעמידה.



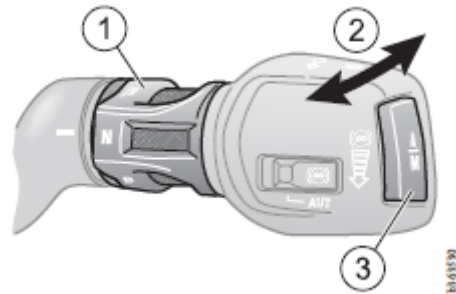
1. סובב את המתג למצב נעילת דיפרנציאל נדרש.
2. סובב את המתג "ישר למעלה" לטובת ניתוק נעילת דיפרנציאל.

## אופטיקרוז

- אופטיקרוז, הינה מערכת, המאפשרת לגיר מכאני להעביר הילוכים אוטומטית.

### שימוש בידית האופטיקרוז

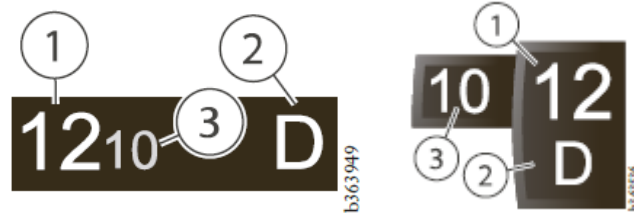
- באמצעות ידית האופטיקרוז, ניתן לבחור את מצב הגיר, ניתן להחליף הילוכים כמו גם לבחור באם החלפת הילוכים תבצע אוטומטית או ידנית.



! התמונה, לטובת ההסבר על האופטיקרוז ולא בהכרח מראה את הידית הפיזית במשאיתך!

1. מתג מצב גיר (N ניוטרל, D נסיעה קדימה, R נסיעה אחורה).
2. החלפת הילוכים, כלפי מעלה (+) וכלפי מטה (-).
3. בחירה בין החלפת הילוכים אוטומטית A או ידנית M.

## תצוגת האופטיקרוז



1. הילוך נוכחי.
2. מצב הגיר.
3. ההילוך הבא.

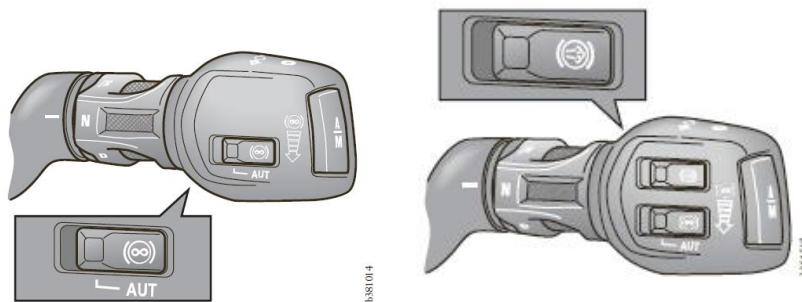
## **בלם אגזוז**



השתמש בזהירות בבלם האגזוז, בדרכים חלקלקות, עם מטען קל.

- בלם האגזוז הינו בלם עזר הפועל על הגלגלים המניעים.
- בלם האגזוז יעיל במיוחד בסל"ד גבוה והילוכים נמוכים.

## הפעלת בלם מנוע אוטומטי



- בלם האגזוז מובנה בידית האופטיקרוז.
1. הפעל בלם אגזוז אוטומטי באמצעות המתג הייעודי בידית האופטיקרוז.



## בקרת מהירות בירידה

### הפעלת בקרת מהירות בירידה



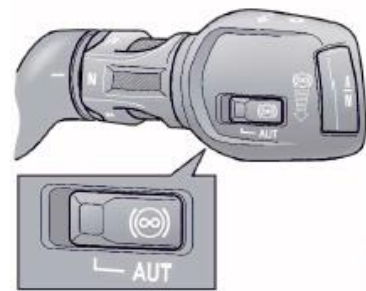
1. לחץ + או - כדי לבחור את המהירות בה יתחיל הרכב לבלום.
  2. לחץ 0 כדי לנתק את בקרת המהירות הירידה.
  3. לחץ על החץ כדי להפעיל את בקרת המהירות בירידה במהירות שבחרנו קודם לכן.
- הסמל של בקרת מהירות בירידה יופיע בלבן.

## ריטארד

**!! אין להשתמש בריטארד בדרכים חלקלקות (בוץ קרח וכדומה).**

- הריטארד הינו בלם עזר, הפועל על הגלגלים המניעים.
- יעילות הריטארד גבוהה יותר מעל 1800 סל"ד.

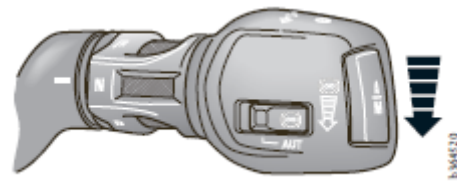
### הפעלה אוטומטית



**! התמונה, לטובת ההסבר על הריטארד ולא בהכרח מראה את הידית הפיזית במשאתך!**

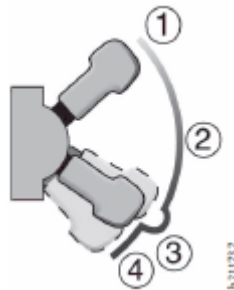
- הפעל ריטארד אוטומטי תוך שימוש במתג על ידית הריטארד.

## הפעלה ידנית



- לריטארדר 6 מצבים (כולל מצב 1) ככול שתוריד את הידית כלפי מטה "אפקט" הבלימה יגדל באופן הדרגתי.
- החזר את הידית למצב 1 אחרי שסיימת להשתמש בריטארדר.

## בלם חניה



1. מצב נסיעה.
  2. מצב בלימת חירום.
  3. בלם חניה מופעל.
  4. מצב בדיקה.
- הפעל תמיד בלם חניה לפני שאתה עוזב את אזור הנהג.

## שסתום נעילה פנימית (Interlock valve).



- שסתום נעילה פנימית "נדרך" כשלחץ אוויר במעגל החניה יורד ומונע מבלם החניה להשתחרר באופן לא מבוקר.
- כדי לשחרר את השסתום יש למלא אוויר (גם במעגל החניה) וללחוץ על השסתום כדי לשחרר את נעילתו.

### **בלם חניה**



- הפעל תמיד בלם חניה לפני שאתה עוזב את אזור הנהג.
  - מתג בקרת בלם חניה ממוקם בלוח השעונים.
1. וודא שמתג הצתה פתוח.
  2. משוך את המתג (מסומן בחץ) הנורה במתג תאיר באדום ובלוח השעונים יופיע

באדום, הסמל: (P)

- 2.1 סמל זה מופיע אם לחץ האוויר נמוך גם אם לא הופעל בלם החניה.

## עזרה בתחילת נסיעה בעליה



- המערכת משתמשת בלחץ בלימה ממעגל בלמי השרות, ובולמת את המשאית למשך מספר שניות בזמן המעבר מדוושת הבלם לדוושת ההאצה.

### אזהרות

- תמיד יש להפעיל בלם חניה (מקסי) לפני שאתה עוזב את אזור תא הנהג.
- אין! להשתמש בפונקציית "עזרה בתחילת נסיעה" בתנאי גשם או דרך חלקה שכן קיים סיכוי וסיכון שהמשאית תחליק כשהגלגלים נעולים.
- פונקציית "עזרה בתחילת נסיעה" לא תופעל באם לחץ האוויר במערכת הבלמים נמוך או באם מערכת ABS הופעלה בסוף הבלימה האחרונה.

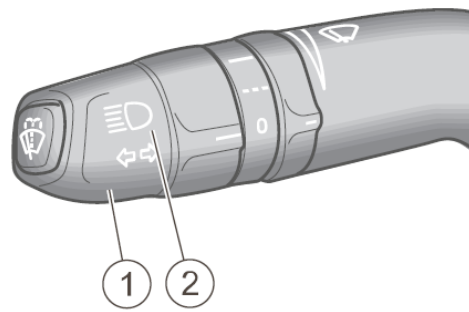
### שימוש

1. הנע מנוע.
2. לחץ על המתג (נורית ה לד דולקת).
3. לחץ על דוושת הבלם, ישמע צליל אקוסטי. ככול שהלחיצה חזקה הבלימה בפועל חזקה.

**!! שים לב העזרה בבלימה מפסיקה לאחר מספר שניות ללא התרעה !!**

## תאורה

### ידית איתות והחלפה בין אור דרך ואור גבוה



1. איתות

2. אור דרך ואור גבוה.

### מתג בקורות תאורה



1. זרקורים בפנל גריל קדמי.

2. זרקורים בגג.

3. מנורת עבודה.

- 4. תאורת ערפל קדמית.
- 5. תאורת ערפל אחורית.
- 6. בקרת גובה מנורה ראשית.
- 7. מתג בקרת אורות סיבובי
- 8. מצב 0.
- 9. מצב אור קטן.
- 10. מצב אור דרך ואור גבוה.
- 11. מצב A (אוטומטי).
- 12. חיישן תאורה.



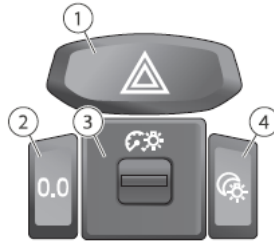
- 1. זרקורים בפנל גריל קדמי.
- 2. זרקורים בגג.
- 3. מנורת עבודה.
- 4. תאורת ערפל קדמית.
- 5. תאורת ערפל אחורית.
- 6. בקרת גובה מנורה ראשית.

7. מצב אור קטן.

8. מצב אור דרך ואור גבוה.

9. מצב A (אוטומטי).

### מתגי תאורה נוספים



1. ארבע מהבהבים (אזהרה).

2. איפוס מד נסיעה.

3. כיוון תאורת לוח שעונים.

4. תאורת לילה בלוח שעונים.



1. תאורה כללית.

2. מנורת קריאה. נהג.

3. תאורת תקרה.

4. תאורת רקע מתחת ללוח השעונים (לא בכל הרכבים).

5. תאורת רקע תקרה (לא בכל הרכבים).

## נעילה מרכזית (שלט)

- נעילה מרכזית, היא פונקציה המאפשרת נעילה או פתיחה "בו זמנית" של כל הדלתות.
- הנעילה המרכזית אינה פועלת באם מתח המצבר נותק באמצעות מתג 24.



180744

1. תאורת ביטחון.
2. נעילת דלתות.
3. בדיקת תאורה חיצונית.
4. פתיחת דלתות.

### מתג נעילה מרכזית פנימי

- ממוקם בפנל הדלת.

## בדיקות

### בדיקה יומית

1. בדוק בלמים והפעל בלם חניה.
2. בדוק דליפות אוויר מאזורי מערכת בלמים.
3. נקז מכלי אוויר.
4. בדוק לחץ אוויר בכל גלגל ברכב.
5. בדוק תאורה ומנורות.
6. בדוק שהחלונות והמראות שלמים ונקיים.
7. בדוק שאין נזילות (אוויר, שמנים, נוזלים) מהרכב.



8. בדוק שהמטען, ממוקם נכון ומאובטח.

9. נקז מכלי אוויר.

10. וודא שהמטען (במידה וקיים) ארוז נכון ומאובטח.

#### בדיקת נגרר

- בצע בדיקה כשהנגרר מחובר נכון ותקין, בכל פעם לפני תחילת נסיעה.

#### בדיקה באם לרכב או גרירה

- וודא שמנגנון הנעילה בוו הגרירה, פתוח עד הסוף, לפני חיבור נגרר ל"סוס" או למשאית.
- וודא שמנגנון הנעילה בוו הגרירה, סגור כראוי אחרי חיבור הנגרר.

#### בדיקה שבועית

1. בדוק רמת נוזל קירור.
2. בדוק רמת נוזל קירור וחזותית את הרדיאטור.
3. אם לרכב או גרירה, שמן/גרז את או הגרירה ואת מנגנון הנעילה.

#### בדיקה חודשית

1. בדוק מצב צמיגים.
  2. בדוק מומנט אומי גלגלים והדק במידת הצורך (650 Nm).
- !! בכל פירוק והרכבת גלגל יש להדק את אומי הגלגל ל- 650 Nm ולבדוק שוב שאכן האומים מהודקים ל- 650 Nm לאחר נסיעה של 100 קילומטר.**

## חידוש מסנן חלקיקים

- מסנן החלקיקים מנקה את גזי הפליטה מחלקיקי פיח, ולעיתים נזקק לניקוי יזום של הנהג.



### • כשסמל זה דולק בצהוב

1. חידוש מסנן חלקיקים מתבצע כשהמנוע עובד, המזגן מכובה, PTO מנותק והמשאית חונה במקום בטוח.
2. בלם חניה משוך.
3. תיבת ההילוכים בניוטל.
4. השתמש במתג התפריטים בצד ימין של גלגל ההגה כדי לנווט לפעולת החידוש.

Settings => Functions => Particulate filter regeneration

הגדרות => פונקציות => מסנן חלקיקים

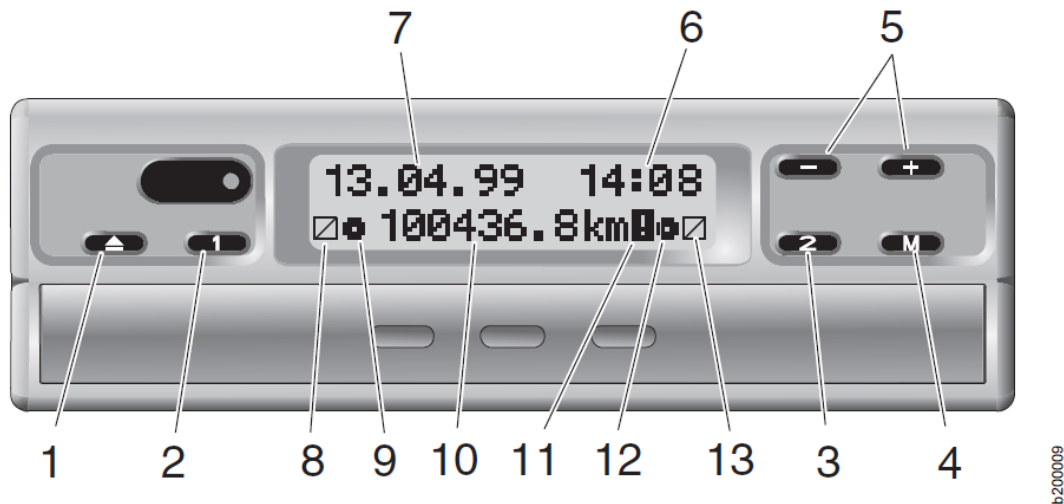
5. הנחיות יופיעו בצג לוח השעונים.
6. יש להשלים את התהליך במלואו.

### • כשהסמל דולק באדום

1. עצור את הרכב בצד, במקום בטוח.
2. כבה מנוע.
3. צור קשר עם מוסך מורשה סקניה.

## טכוגרף

- הטכוגרף "מקליט" מהירות, מרחק נסיעה וזמן נסיעה.



b200009

1. כפתור פתיחת מכסה טכוגרף.
  2. כפתור בחירת "קבוצת זמנים" עבור נהג 1.
  3. כפתור בחירת "קבוצת זמנים" עבור נהג 2.
  4. כפתור בחירת כיוון שעון והצגת קודי תקלה.
  5. כפתורי כיוון שעון ומעבר בין קודי תקלה.
  6. שעון.
  7. תאריך.
  8. קבוצת הזמן עבור נהג 1.
  9. דיסקת (נייר) הטכוגרף הוכנסה עבור נהג 1.
  10. סך כל מרחק הנסיעה.
  11. סימן לתקלה.
  12. דיסקת (נייר) הטכוגרף הוכנסה עבור נהג 2.
  13. קבוצת הזמן עבור נהג 2.
- יש להשתמש בדיסקות נייר עבור טכוגרף אנלוגי.
  - בטכוגרף יש מקום עבור 2 דיסקות נייר (עבור נהג 1 & 2).

**שים לב!** אין לסגור מתג הצתה, בזמן פתיחת מכסה טכוגרף. שכן המכסה לא ינעל כראוי בעת סגירתו.

- אם סגרת מתג הצתה בזמן פתיחת מכסה טכוגרף, פעל כדלקמן:
  1. פתח שוב מתג הצתה והמתן עד שהטכוגרף השלים את הליך פתיחת המכסה ( התצוגה חזרה לערכים רגילים).
  2. לחץ על עד שינעל במצב סגור.
  3. סגור מתג הצתה.

### כיוון השעון

- ניתן לכוון את השעון, רק שהרכב במצב עמידה.
  1. לחץ על כפתור M.
  2. לחץ + או - . ספרות הדקות מתחילות להבהב וניתן לכוון את הדקות.
  3. לחץ שוב על כפתור M כדי לכוון את השעות. (התאריך משתנה אוטומטית באם עברת את זמן 24:00).
  4. קבע את שהגדרת, באמצעות לחיצה ממושכת (2 שניות) על כפתור M.

### שים לב!

- הגדרות הזמן עבור מחזיק ניירות הטכוגרף מעודכנות אוטומטית אם אין ניירות בטכוגרף.
- אם כיוונת את השעון כשהניירות בפנים, עליך להוציא את הניירות ולסגור את המכסה. אז הזמן יתעדכן אוטומטית ורק אז הכנס שוב את הניירות לטכוגרף.

### הודעות שגיאה



- סמל זה, יופיע בלוח השעונים כאשר יש תקלה בטכוגרף.
- קודי התקלה יוצגו בפניך, כאשר תלחץ פעמיים על מתג M.

## ספר הנהג באפליקציה

1. ספר הנהג כולו, זמין בפורמט דיגיטאלי בחנויות האפליקציות של אנדרואיד ואפל.
2. סרוק את הבר - קוד על מנת להגיע בקלות לאפליקציה.
3. הורד את האפליקציה והוסף את מספר השלדה של המשאית שלך.
4. כעת ספר הנהג עבור המשאית שלך אצלך בנייד.

בהצלחה!

